

# SENNELS

# UDVIKLINGSPLAN 2016 - 2021



Sennels - fjord & fællesskab

## KOLOFON:

### **Tekst:**

Claus Dahl  
Dave Gill  
Lone Ladefoged  
Tage Holm  
Jimmy Rotbøl  
Morten Klitgaard  
Anette Bjørndal  
Joachim Plaetner  
Jeanette Lund  
Klaus Kjaer  
Viggo Christiansen

### **Layout:**

Stefanie Sandbæk Kristensen

### **Fotos:**

Viggo Christiansen  
Joachim Plaetner  
Jens Kr. Vangsgaard

### **Konsulent og redaktør:**

Jeanette Lund Kommunikation.

### **Tryk:**

Onlineprinters.dk

Planen er udgivet i november 2015.







# INDLEDNING

<b>Forord</b> .....	<b>Side 4</b>
<b>Vision og mission</b> .....	<b>Side 5</b>
<b>Identitet og værdier</b> .....	<b>Side 5</b>
<b>Mål</b> .....	<b>Side 6</b>
<b>Målgrupper</b> .....	<b>Side 8</b>
<b>Karakteristik af Sennels</b> .....	<b>Side 9</b>
<b>7 hovedområder:</b>	
• Sennels Skole og Børnehave.....	<b>Side 13</b>
• Aktivitetsplads: Multibane og minihal.....	<b>Side 16</b>
• Udvikling af midtbyen: Arkitektonisk interessante lejeboliger, kreativt bycentrum, nye byggegrunde og forsamlingshus.....	<b>Side 18</b>
• Aktiviteter ved fjorden og stisystemer, herunder perspektiver for bådehavn og varmtvandsbassin.....	<b>Side 21</b>
• Stort fokus på kommunikation.....	<b>Side 24</b>
• Organisering: Etablering af Sennels Borger- og Udviklingsforening.....	<b>Side 26</b>
• Stærkere finansiering.....	<b>Side 27</b>

**Projektoversigt (Midteropslag)**

## FORORD

En fredag i august 2014 vågnede Sennelsborgerne op til nyheden om, at byens skole igen var på Thisted Kommunes lukningsliste. For anden gang på fire år. Tre dage senere samledes ca. 300 til borgermøde i hallen. Det satte gang i en næsten fire måneder lang kamp i pressen, i mødelokalerne, bag tastaturet, på barrikaderne og med isvand i håret. I slutningen af november tonede glade forældre og elever på Sennels Skole frem i TV-Avisen og TV2 Nyhederne, og historien om landsbyen, hvor de skulle lave flere børn for at bevare skolen, nåede også flere internationale medier.

Skolen var reddet, men bevidstheden om, at en bæredygtig skole kræver et vist elevgrundlag, var intakt. Energien fra skoleforsvaret blev kanaliseret over i Sennels Udviklingsråd med repræsentanter fra borgerforeningen, skolebestyrelsen og flere af byens andre foreninger og virksomheder. Sammen satte de rammerne om en række borgermøder gennem 2015, hvor Sennelsborgerne på forskellig vis har givet deres inputs til nærværende udviklingsplan.

Vi har kogt de hundredvis af idéer ned til syv hovedområder. Under hvert område beskriver udviklingsplanen en række mål, konkrete indsatser og vurderede effekter på kort og længere sigt. Noget peger få måneder frem, andet flere år.

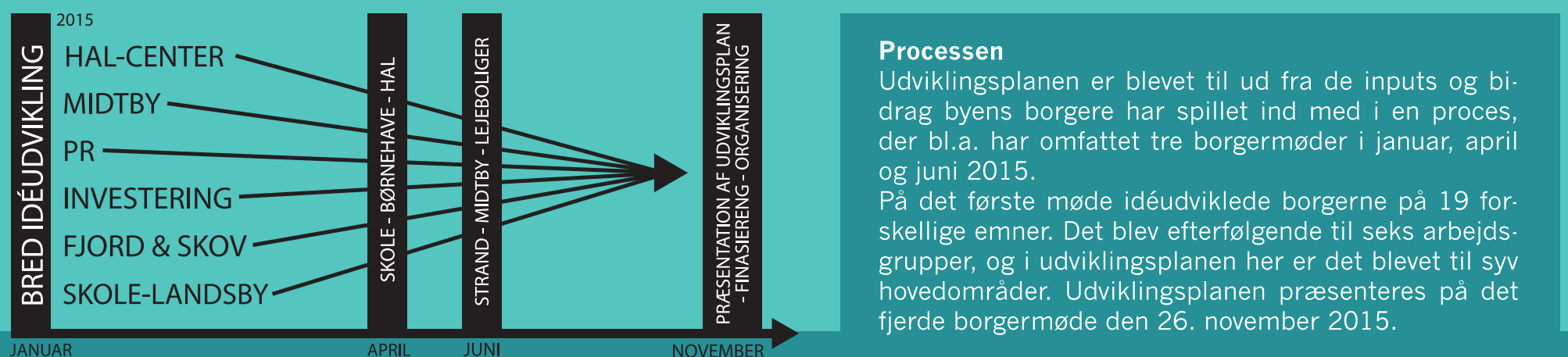
Det er har været kendetegnende for de mange borgermøder og i efterfølgende samtaler, at en del af byens ønsker om udvikling af mere attraktive rammer for rekreative aktiviteter i alle aldre, kræver anlægsprojekter af forskellig størrelse. Det har derfor været lige så centrale diskussionsemner, hvor pengene til det skal komme fra, om der er aktiviteter at putte i de nye rammer, og hvordan og hvem, der skal gøre hvad hvornår? Disse spørgsmål forsøger udviklingsplanen at give svar på.

Men udviklingsplan gør det ikke alene. Det kræver energi og frivillige kræfter af kød og blod at føre den ud i livet. Derfor afhænger succesraten for udviklingsplanen af, at mange giver et nap med, hvor de kan. Udviklingsplanen giver et bud på en organisering og fordeling af udviklingsarbejdet ved at lægge op til en ny struktur og et nyt formål for Borgerforeningen, så den fremover favner både udviklingsarbejdet og de hidtidige aktiviteter og arrangementer af mere kulturel og social karakter.

Det er vores håb, at udviklingsplanen for de næste fem år vil inspirere til en videreudvikling af rammer for og indhold i det levede liv i Sennels for mennesker i alle aldre.

God læselyst!

Sennels Borgerforening og Sennels Udviklingsråd, november 2015





## UDVIKLINGSPLANEN TAGER UDGANGSPUNKT I FØLGENDE UDSAGN:

- Det skal være opløftende at bo i Sennels for alle aldre.
- Det skal være sundt at bo i Sennels for alle aldre.
- Sennels skal være iøjnefaldende.

### **Det skal være opløftende at bo i Sennels for alle aldre**

At være opløftet er en stemning af glæde. Det er forskelligt for den enkelte hvad der udløser det, men mange mærker det i kontakten med naturen, nærhed, socialt samvær, det at bo skønt, i en skøn by, sport, kunst, kreativitet. Det er livgivende at føle sig opløftet.

### **Det skal være sundt at bo i Sennels for alle aldre**

Sundhed for alle (børn, unge, familier uden børn, familier med børn, før-pensionister, pensionister) indenfor tre områder:

- Fysisk (motion, sport)
- Kreativt (leg, kunst, musik)
- Socialt (jeg bidrager, der er brug for mig, åbne fællesskaber, at kere sig om hinanden)

### **Sennels skal være iøjnefaldende**

Sennels er iøjnefaldende med sin beliggenhed, de sociale traditioner som f.eks. Malle Strandfest, og byens energi som f.eks. blev synlig i forbindelse med skolelukningerne. At turde tiltrække sig opmærksomhed må gerne forblive et varemærke. Byen vil gerne være en foregangsby og være firstmovers på landsbyudvikling.

#### **VISION (det vi drømmer om med planen)**

Visionen for Udviklingsplanen er, at Sennels bliver og anses for at være en foregangslandsby, der har knækket koden til at trække folk fra by til land og skabe optimale rammer for et levende landsbyliv i provinsdanmark.

#### **MISSION (Det vi gør med planen)**

Med afsæt i Sennelsborgernes mange inputs og virke skal udviklingsplanen føre til konkrete forbedringer af de fysiske rammer om det levende liv i Sennels, skabe større sammenhængskraft gennem bedre kommunikation og flere sociale aktiviteter samt sørge for, at Sennels fortsat er på "landkortet" i danskernes bevidsthed.

#### **IDENTITET & VÆRDIER**

Sennels har identitet som en aktivitets-landsby med meget socialt samvær, levende traditioner og en historisk tradition for at stå sammen, når det drejer sig om det lokale samfunds udvikling.



## MÅL

### De overordnede mål for udviklingsplanen er at:

- Bevare skole og børnehave i byen og øge interaktion mellem skole og landsby
- Øge tilflytning og bosætning i Sennels by og sogn samt fastholde nuværende borgere
- Facilitere tilblivelsen af flere, attraktive lejeboliger i Sennels
- At arbejde for attraktive byggegrunde i og omkring Sennels
- At øge kendskabsgraden til Sennels generelt og hos målgrupperne især ved at dele de gode historier om byen og dens borgere gennem sociale medier, pressen og det talte ord.
- Udbygge de fysiske og organisatoriske rammer for motion, sport og idræt samt andre rekreative aktiviteter for byens borgere i alle aldre såsom legepladser, halfaciliteter, multibane, vandsport, stier mv.
- Udbygge og forbedre de fysiske rammer om det levende liv i Sennels - der hvor folk mødes - herunder:
- Modernisering af forsamlingshus, som skal rumme flere aktivitetsmuligheder (færre tomme timer) og være en del af et kreativt bycentrum
- Etablering af et torv i midtbyen - mellem kirke og legeplads
- Renovering af skolebygninger og børnehave
- Reorganisere borgerforeningen og udviklingsarbejdet i en struktur, hvor mange løfter i flok.
- Finde finansiering til virkeliggørelse af byggeprojekter og andre omkostningstunge delprojekter i udviklingsplanen. Dels ved en model for byens egenfinansiering af udviklingsarbejdet og dels ved fondsansøgninger mv.
- Øge Sennelsborgernes muligheder for at følge med i, hvad der sker i byen - også dem, som ikke er på sociale medier.
- Øge andelen af byens husstande, der er medlemmer af Borger- og Udviklingsforeningen

**Indsatserne, der skal realisere målene, er beskrevet under hvert af de syv hovedområder.**







"EN BY MED FANTASTISK SAMMENHOLD, HVOR DET LOKALE FORENINGSLIV BLOMSTRER. KLART DET ENESTE STED I THY FOR MIG OG MIN FAMILIE". 7



## MÅLGRUPPE

Udviklingsplanen er først og fremmest skrevet til nuværende og kommende Sennelsborgere, som er dem, der i fællesskab kommer til at skulle realisere planen. Udviklingsplanen er derfor et styringsredskab for det videre forenings- og udviklingsarbejde i Sennels over de kommende fem år.

Målgrupper for synligheden af udviklingsplanens resultater og effekter og livet i Sennels:

- Fraflyttede Sennelsbørn under uddannelse
- Fraflyttede Thy-børn under uddannelse
- Lokale beslutningstagere
- Unge børnefamilier med lyst til at flytte til en landsby
- Folk, der er kommet til Thy pga. Klitmøller/Cold Hawaii, men som gerne vil bo i det vejræssigt roligere LimfjordsThy, stadig med kort afstand til de store bølger
- Seniorer i efterlønsalderen, som overvejer at tilbringe deres otium med åbne vidder og masser af forskelligartet natur samt et aktivt lokalmiljø



## BØRN I SENNELS

2010 2011 2012 2013 2014 2015

### DRENGE

0 ÅR	2	9	5	3	7	6
1 ÅR	8	2	9	6	4	7
2 ÅR	7	11	3	10	6	5
3 ÅR	7	7	15	3	10	6
4 ÅR	4	7	8	15	5	9
5 ÅR	2	4	8	8	15	5
6 ÅR	4	3	5	8	8	14
7 ÅR	4	4	5	5	9	8
8 ÅR	3	4	4	5	6	9
9 ÅR	4	3	4	4	6	7
10 ÅR	9	4	4	4	4	5
11 ÅR	5	10	4	4	6	4
12 ÅR	5	5	10	4	4	5
13 ÅR	3	5	4	10	4	4
14 ÅR	7	4	5	4	10	4

### PIGER

0 ÅR	5	10	4	5	5	4
1 ÅR	3	5	10	4	5	5
2 ÅR	2	3	6	10	4	5
3 ÅR	4	2	3	6	12	5
4 ÅR	8	4	2	3	7	11
5 ÅR	4	8	4	2	4	8
6 ÅR	8	4	8	3	3	4
7 ÅR	4	8	4	8	4	2
8 ÅR	3	4	8	4	9	4
9 ÅR	7	3	4	8	5	9
10 ÅR	4	7	4	4	8	4
11 ÅR	9	4	8	4	6	8
12 ÅR	5	11	4	8	4	5
13 ÅR	8	4	11	3	8	4
14 ÅR	8	8	5	10	3	8

I alt

156 167 178 175 191 184



## KARAKTERISTIK AF SENNELS

### Beliggenhed

Sennels ligger naturskønt ved Limfjorden seks km øst for Thisted. Fra slutningen af 1960'erne blev landsbyen kraftigt udviklet, da landbrugsarealer ved fjorden blev udstykket til byggegrunde. Siden dengang er der løbende udstykket nye byggegrunde, senest i begyndelsen af dette årtusind blev der lavet en større udstykning øst for skolen.

Fra midtbyen er der adgang til stort fælles strandareal, Malle Strand, med nyere badebro, som frivillige sætter op, tager ned og vedligeholder hvert år. Der er skovarealer båd øst og vest for Sennels.

Sennels er en af de få byer i kommunen, der ligger helt ud til Limfjordens kyst.

### Befolkningsudvikling

Herunder vises udviklingen i Sennels siden 2006, samt nøgletal. Det røde tal viser, hvornår indbyggertallet var lavest, og det grønne, hvornår det var højest.

<b>GENNEMSNI:</b>	<b>875</b>
<b>VÆKST SIDEN 2006:</b>	<b>98</b>
<b>LAVEST:</b>	<b>848 (ÅR 2007)</b>
<b>HØJEST:</b>	<b>905 (ÅR 2014)</b>

2006	2007	2008	2009	2010	2011	2012	2013	2014	2015
864	848	872	873	873	868	882	877	905	885

<https://www.bolius.dk/danmarkskort/indbyggertal/>

### Offentlig service

Thisted kommune driver Sennels skole med ca. 110 elever fra 0. til 6. klasse. Skolen har fritidsordning. Ved siden af skolen ligger kommunal børnehave med to børnegrupper på i alt 50 børn i skrivende stund. Der er cirka 16-18 fødte pr. år til de kommende årgange.

Skolens fritidsordning og børnehaven er fysisk bygget sammen, hvilket giver god synergi mellem de to institutioner. I forbindelse med skole og børnehave er der selvejende idrætshal, som udelukkende drives ved frivillig arbejdskraft.

Der er kommunalt ældrecenter, som ofte har arrangementer, hvor byens indbyggere kan deltage. Ældrecentret er specialiseret i pleje af demente.

På hverdage er der offentlig bus til Thisted uddannelsescenter og bymidte. Kommunen vedligeholder strandarealet ved Malle strand.

### Boliger

I de sidste 10-15 år har mange børnefamilier bosat sig i Sennels. Ifølge Danmarks Statistik var der i 2014 905 indbyggere i Sennels by. Statistikken viser, at antallet har været stigende de senere år. Hovedparten af boligerne i byen er nyere parcelhuse fra 1970'erne og senere. Mange af husene har fjordudsigt, og vedligeholdelsen er generelt god. Der er et godt udbud af ejerboliger og byggegrunde, mens der mangler gode lejeboliger i byen.



### **Detailhandel og erhverv**

Byens købmand byggede i 2011 helt ny forretning med økonomisk bistand fra byen. For at få økonomi til byggeriet og efterfølgende drift, havde indehaveren behov for 800.000 kr fra byens indbyggere. I løbet af kort tid var der indsamlet 1.200.000 kr. Butikken har alle former for dagligvarer, og har en del kunder fra den østlige del af Thisted. Der er posthus med pakke ud- og indlevering, udlevering af receptmedicin m.m. i butikken.

Sennels rummer også en hel del mindre erhvervsvirksomheder lige fra diverse håndværkere, værksteder, klinikker og forskellige rådgivningsvirksomheder.

### **Rekreative områder**

Byens store aktiv er beliggenheden direkte til fjorden med skovområder i nærheden på begge sider. Ved den offentlige strand er der nyere badebro, store græsarealer med bålplads og petanquebaner. Stranden benyttes flittigt af byens indbyggere - både unge og ældre, som bl.a. mødes til grill, hygge, badning, boldspil og den årlige byfest Malle Strandfest. Der er et udbygget stisystem i byen, ved stranden og i skovene. Der findes flere legepladser i byen, men de fleste trænger i skrivende stund til opdatering.

### **Trafikale forhold**

På hverdage er der bus til Thistedes uddannelsesområde og Thisted bymidte. Der er cykelsti i begge sider hele vejen mellem Thisted og Sennels, og der er dermed let adgang til industri- og uddannelsesområder i Thisted.

Der har for mange år siden været planlagt omfartsvej vest om Sennels, hvilket man kan se ved den vestlige indkørsel til byen, hvor man har startet på anlægget af omfartsvejen. Den oprindelige plan var at føre Sennelsvej udenom den vestlige del af byen og ind af Kaldalsvej, sådan at vejen fra Thisted kommer ind i byen ved kirken.



## Kultur

Byens idrætshal, Nordthyhallen, drives på frivillig basis. Hallen danner ramme om skolens idræt og for børnehave og dagpleje i dagtimerne og for aktiviteterne i flere idrætsforeninger i aftentimerne. Dertil er et tidligere mødelokale i hallen pt. omdannet til et spinning-rum. Der er ønske om at bygge en minihal i forbindelse med hallen.

To store idrætsforeninger bruger hallen og boldbanerne ved siden af. IF Nordthy (boldspil) og HØSGU (gymnastik, badminton mm.). Begge foreninger består af medlemmer fra både Sennels, Østerild og Hunstrup.

FDF'erne har et kredshus ved siden af skolen.

Byen afholder hvert år omkring Sct. Hans en stor strandfest, som udelukkende afvikles med frivillig arbejdskraft. Overskuddet går til drift af byens forsamlingshus, som udover udlejning til fester og møder, også bruges til koncerter m.m. Der ligger planer for udbygning af forsamlingshuset, og udviklingsplanen her skitserer idéen om i højere grad at gøre det til medborgerhus, som anvendes mere i det daglige.

Der bor mange musikere i Sennels - derfor er der et rigt musikliv i byen. Kirken arrangerer ofte koncerter, både med lokale musikere og musikere udefra. Der er borgerforening, foredragsforening, fritidsforening omkring skolen, jagtforening og mange andre foreninger og klubber i byen.

## Tradition for sammenhold

I Sennels har der i mange år været tradition for et stærkt sammenhold. Man går sammen om at få tingene til at ske. Senest har det været meget tydeligt i forbindelse med trusel om skolelukning to gange på fire år. Begge gange blev der med få dages varsel skaffet penge til depositum til oprettelse af friskole, og der blev nedsat arbejdsgrupper til at arbejde med friskolen og børnehaven og byens udvikling. Byen er derfor klar til at oprette friskole, hvis det bliver nødvendigt.

I årenes løb er der indsamlet mange penge til større projekter i byen: Nordthyhallen, badebro, købmandsbutik og meget andet. Stærke traditioner er den årlige strandfest og den nyere tradition "Tour de Sennels" Man tager sig af hinanden og byder nye borgere velkommen til at deltage i aktiviteterne.





## 7 HOVEDOMRÅDER

Udviklingsplan Sennels koncentrerer sig om syv hovedområder.

1. Sennels Skole og Børnehave
2. Aktivitetsplads: Multibane og minihal
3. **Udvikling af midtbyen: Arkitektonisk interessante lejeboliger, kreativt bycentrum, nye byggegrunde og forsamlingshus**
4. **Aktiviteter ved fjorden og stisystemer, herunder projekt Fjordbad**
5. **Stort fokus på kommunikation**
6. **Organisering: Etablering af Sennels Borger- og Udviklingsforening**
7. **Stærkere finansiering**

For at gøre strategien både operationel og målbar er der under hvert af de syv hovedområder beskrevet mål, indsats og forventede effekter. På midteropslaget i planen her kan du se et kort over byen, hvor nogle af projekterne er plottet ind.





# 1. SENNELS SKOLE OG BØRNEHAVE

Der eksisterer et stærkt ønske om at kunne lave forbedringer på skolen, i børnehaven og de omkringliggende arealer. Bl.a. et skole/hal køkken der kan bruges af skole og børnehave i dagtimerne men lige så meget af borgerne i eftermiddag og aftentimerne til bla, madlavningskurser og andre sammenhænge hvor borgerne mødes. Området i og omkring skolen er et af byens samlingspunkter.

Det har i processen omkring udviklingsplanen været debatteret, om man skal arbejde for at overtage driften af skolens og børnehavens bygninger for på længere sigt at kunne skabe mere sammenhæng mellem disse og Nordthy-Hallens faciliteter. I den nuværende politiske og forvaltningsmæssige situation er dette ikke ukompliceret. Til trods for enighed omkring det fordelagtige i at samordne de to ting på den lange bane, hersker der tvivl om byen kan mobilisere tilstrækkelig frivillig energi til at drive bygningsmassen på længere sigt.

## Mål:

- At bevare og udvikle skole og børnehave i Sennels i størst mulig interaktion med byens borgere og deres aktiviteter

## Indsatser:

- Vi ønsker i de kommende år at arbejde for, at skolens faciliteter i øget grad bliver brugt udenfor åbningstid af de lokale i byen. Ideer har været ungdomsklub, filmværksted, øvelokaler for bands.
- I fællesskab med skolebestyrelse, skoleledelse og halbestyrelse vil vi undersøge, hvor langt vi kan nå med koordinering af udviklingstiltag i hal og skoleregi indenfor de eksisterende administrative rammer.

## Effekter:

- Skolens lokaler og faciliteter anvendes i flere af døgnet timer
- Vi får undersøgt og afklaret juridiske og finansielle muligheder og eventuelle barrierer for at udvikle de offentlige bygninger og faciliteter i en privat/offentlig konstellation
- Scenarier for skole og børnehave i strategiperioden
- Der er overordnet to scenarier for skole og børnehave i Sennels. Et offentligt og et privat.

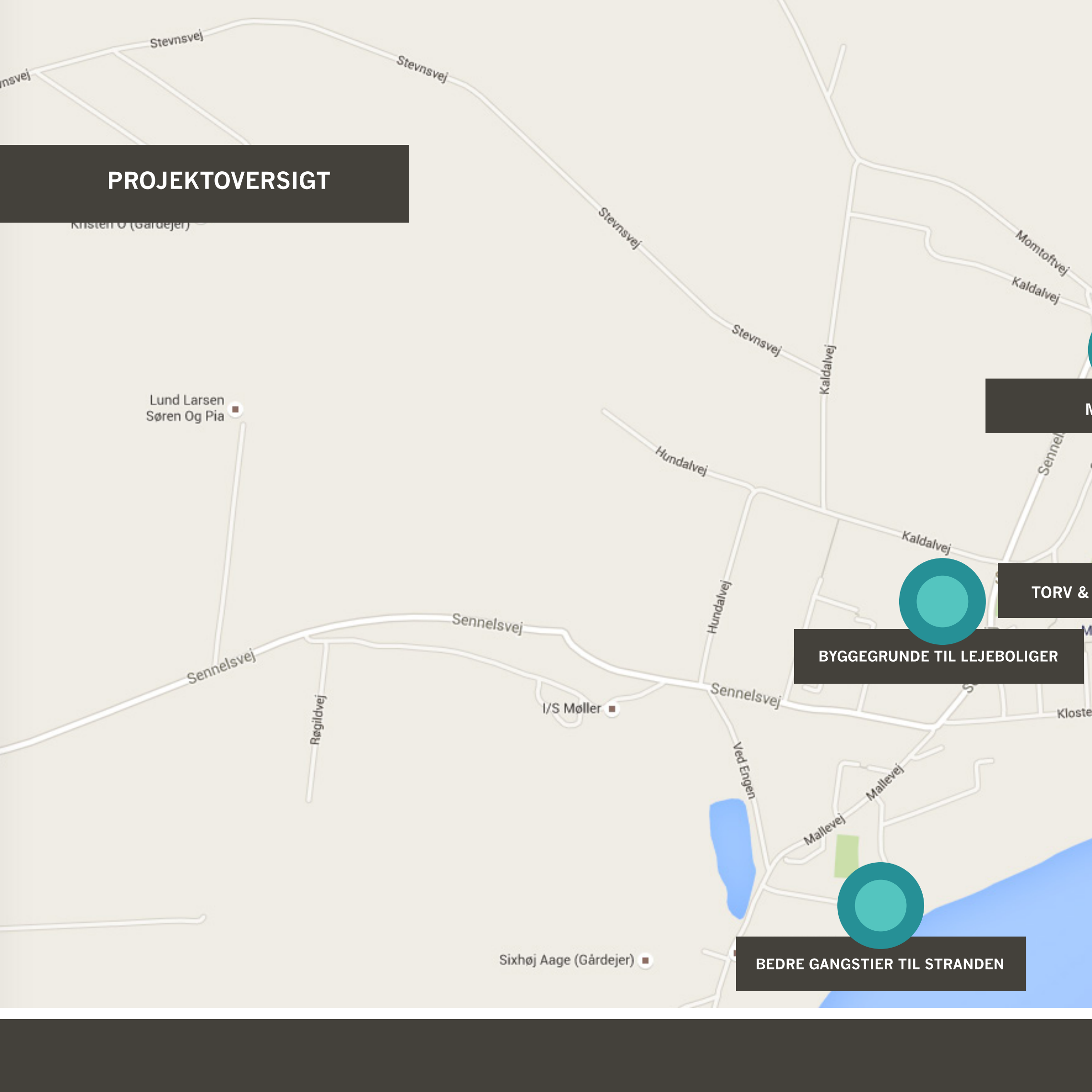
### 1. scenarie

Situationen for skole og børnehave ved redaktionens afslutning er, at de begge fortsat drives i offentligt regi. Prognosen viser et stigende elevtal for Sennels Skole i den fem-årige periode, som planen her omfatter. Det er således et realistisk scenarie, at der gennem hele strategiperioden fortsat vil være offentlige børnehave og skole i Sennels.

### 2. scenarie

Begge institutioner kommer igen i spil ved forhandlinger om kommunale besparelser og bliver lukningstruede. På borgermødet i august 2014 udtrykte knap 300 Sennelsborgere et klart ønske om at bevare offentlig skole og børnehave i Sennels, men også et ligeså tydeligt ønske om, at begge dele blev ført videre i privat-regi, hvis kommunen endte med at lukke dem. Derfor blev der i efteråret 2014 gjort de indledende manøvrer til etablering af en fri-/privatskole og -børnehave i Sennels. Det arbejde blev udført af en arbejdsgruppe under Udviklingsrådet og planen her anbefaler, at arbejdet genoptages og videreføres, såfremt scenarie 2 bliver en realitet.

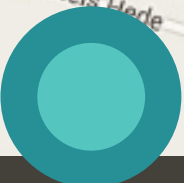
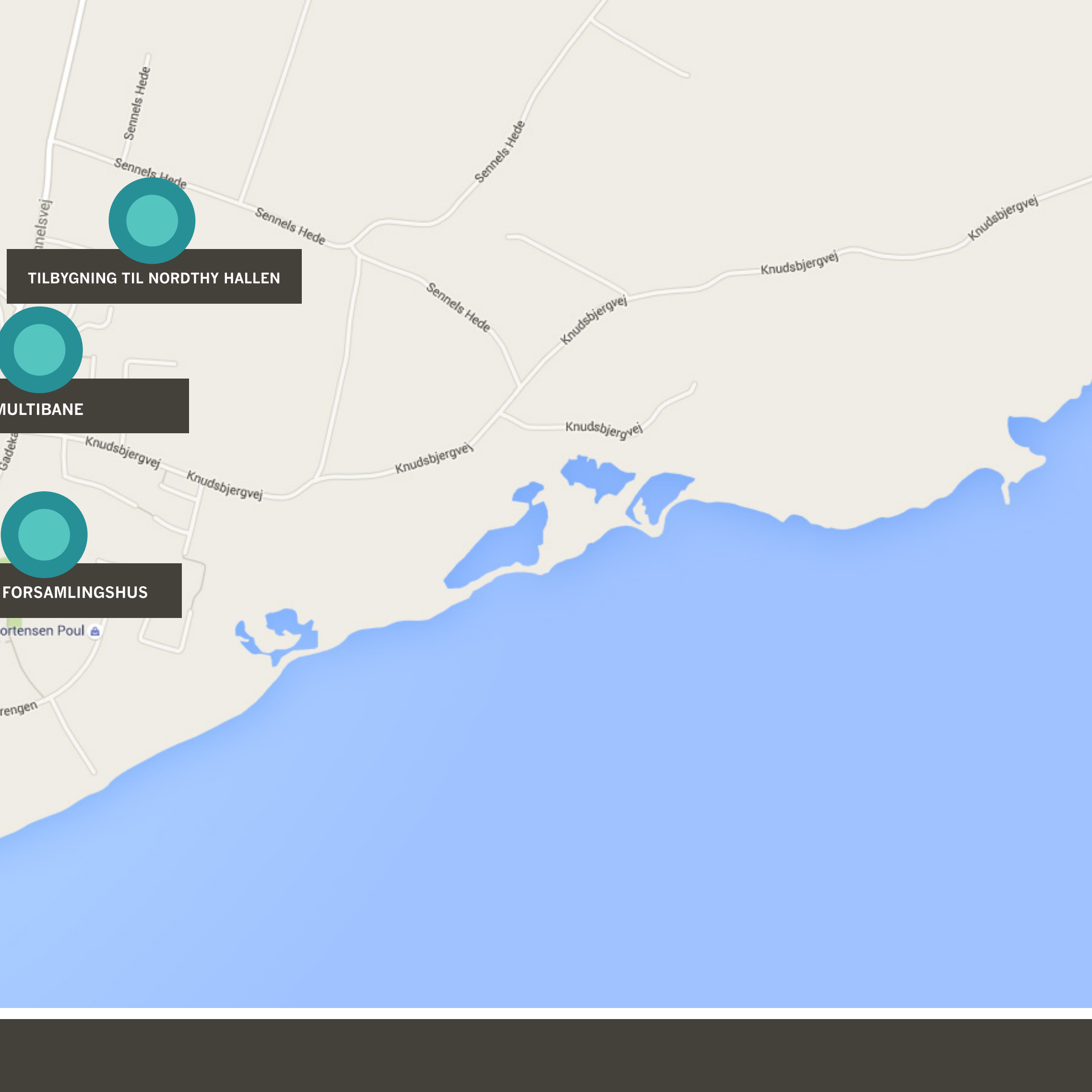
# PROJEKTOVERSIGT



BYGGEGRUNDE TIL LEJEBOLIGER

BEDRE GANGSTIER TIL STRANDEN

TORV &



TILBYGNING TIL NORDTHY HALLEN



MULTIBANE



FORSAMLINGSHUS



## 2. FLERE MULIGHEDER FOR LEG, MOTION OG SPORT - MULTIBANE OG MINIHAL

Nordthy Hallen i Sennels er en velfungerende selvejende institution, der har eksisteret i mere end 25 år. Hallen summer af liv fra morgen til aften og er fuldt booket i både dag- og aftentimer. Der har i flere år været stor efterspørgsel efter flere haltider end hallen kan tilbyde, hvorfor ønsket om en minihal har været efterspurgt gennem længere tid.

Hallen ligger i forbindelse med skolen, børnehaven og fodboldbanen. I 2012 ansøgte byens fitness- og minihalforening under Nordthy Hallen kommunen om forhåndsgodkendelse af tilbygning af minihal til Northy Hallen. Kommunen har valgt ikke at behandle ansøgningen. Men det har ikke stoppet spinningcyklerne i Sennels, hvor et mødelokale i Nordthy Hallen blev omdannet til midlertidigt spinninglokale. Dette motionstilbud har fået mange borgere, unge som ældre, der ikke tidligere har været aktive, til at blive det.

Som et led i at Sennels skal være et opløftende sted at bo og sundt for alle aldre, sigter strategien her efter, at faciliteterne omkring hallen, skolen og børnehaven udvides såvel indendørs som udendørs.

### MULTIBANE

#### Mål:

- Etablering af multibane 30 x 15 meter. Banen skal placeres på et areal ved skolen, hallen og fodboldbanen. Denne placering gør, at banen kan udnyttes optimalt i alle døgnets timer. Multibaneområdet skal henvende sig til alle aldre, derfor etableres der også legeplads, panna bane, fitnessområde samt borde og bænke.

#### Indsatser:

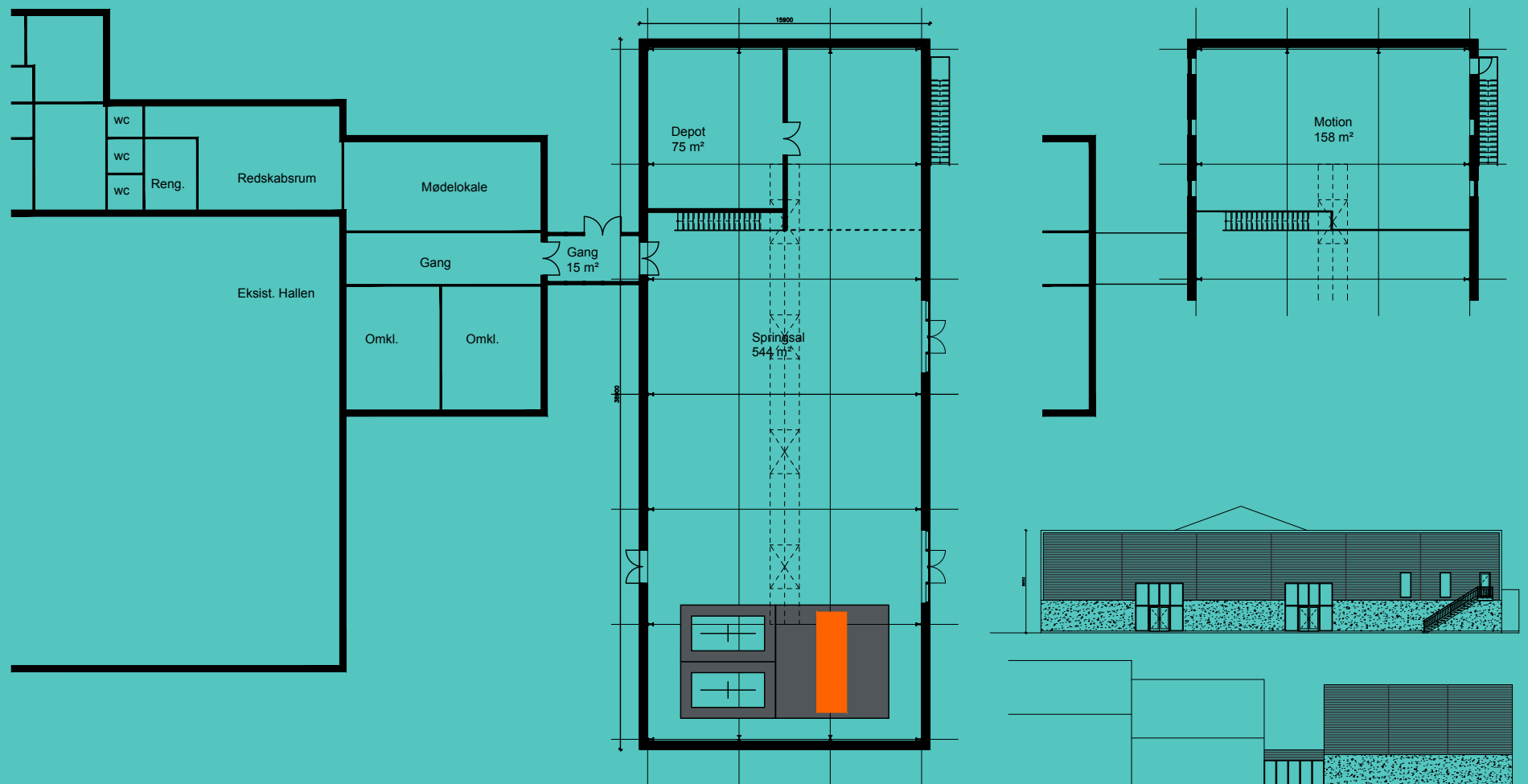
- Nedsætte arbejdsgruppe får udarbejdet diverse projektplaner
- Samarbejde mellem arbejdsgruppen og halbestyrelsen, idrætsforeningen, gymnastikforeningen, skolen og børnehaven med henblik på at etablere multibane til alles behov
- Skaffe de nødvendige tilladelser til og finansieringen af dette projekt, der beløber sig til ca. 900.000 kroner, inkl. moms (ekskl. jordarbejde).

#### Effekter:

- Banen kan bl.a. kan anvendes til: fodbold, håndbold, volley, basket og hockey.
- Multibanen vil give endnu flere borgere mulighed for at dyrke idræt på forskellig vis og dermed vil det være med til at styrke sammenholdet, sundheden, og at det er sundt og livgivende at bo i Sennels.

#### Multibanen og de øvrige faciliteter vil henvende sig til:

- Byens borgere 3 år – 70+
- Skolen - til idræt, fritidsordning og frikvarter
- Børnehaven
- Dagplejen
- Idrætsforeninger
- Senior volley klubben
- Fitness foreningen



## MINIHALL (TILBYGNING TIL NORDTHY HALLEN)

### Mål:

- Opførelse af minihall med springgrav i tilbygning til Nordthy Hallen på 619 m<sup>2</sup> i grundplan samt 158 m<sup>2</sup> udnyttet 1. sal til motionscenter.

### Indsatser:

- En arbejdsgruppe er nedsat, som samarbejder med halbestyrelsen og foreningerne.
- Opdatere projektet og finansieringsmodellen bag det og genoptage dialog og proces med kommunen. (Anlægsudgiften til det oprindelige projekt er budgetteret til maks. kr. 5. mio. ekskl. moms og inventar til kr. 480.000 ekskl. moms. Der har tidligere været godkendt realkreditfinansiering på kr. 3 mio. Resterende beløb skal findes via fonde og Fitness foreningen.)

### Effekter:

- Et øget og mere diversit udbud af motions- og fritidsaktiviteter
- Tiltrækning af nye brugere - flere dyrker motion
- Mulighed for flere haltimer og dermed flere tilbud i idrætsforeninger. Fx flere gymnastikhold - også for børn og unge -, badminton, volleyball mm.
- Minihallen vil løfte området på aktivitetssiden og samtidig være et signal til omverden om, at Sennels er en aktiv by.



## 3 UDVIKLING AF MIDTBYEN: ARKITEKTONISK INTERESSANTE LEJEBOLIGER, KREATIVT BYCENTRUM, NYE BYGGEGRUNDE OG FORSAMLINGSHUS

Der er overordnet set ønske om, i samarbejde med Thisted Kommune, at få udarbejdet en plan for midtbyen i Sennels, så der kommer mere samling på byen. De følgende udviklingsområder skal indeholdes i denne plan, så der bliver sammenhæng i byen.

### ARKITEKTONISK INTERESSANTE LEJEBOLIGER

Sennels By er delvist opdelt i en ældre vestlig del og en nyere østlig del adskilt af en grøn parkerings-kile. Efterspørgslen på Facebook og blandt byboerne viser at der er et oplagt marked for lejeboliger. Der mangler lejeboliger - og det er tydeligt at der er brug for mere boligmasse, hvis vi skal tiltrække flere borgere. På den baggrund - og med udgangspunkt i Sennels værdier - ønsker vi at etablere nogle helt særlige, arkitektonisk interessante lejeboliger.

#### Mål:

- At skabe en attraktion i Sennels der vil tiltrække folk udefra til at besøge byen.
- At udvide boligmassen.
- At skabe et bedre fysisk sammenhæng i byens centrum ved at gøre området mere aktivt for borgere i alle aldre

#### Indsatser:

- Vi ønsker at arbejde frem imod, at en kendt arkitekt designer et interessant lejebyggeri for eksempel på den grund nord for købmanden, der allerede er udlagt til beboelse i lokalplanen. Byggeriet tænkes at fungere som kvalitetslejemål målrettet tilflytterfamilier, indpendlere til kommunen og enlige – tre målgrupper der p.t. alle har svært ved at finde egnede lejeboliger i Sennels.
- Projektet skal tænkes og tegnes i sammenhæng med udvikling af et nyt bycentrum med torv og aktivitetsområder, der rækker fra lejebyggeriet til forsamlingshuset.

#### Effekter:

- Projektet er et langtidsprojekt, som kræver væsentlig støtte udefra, men som, hvis det realiseres, kan få afgørende betydning for Sennels udvikling over mange år. Vi forestiller os, at turister vil finde det interessant at besøge byen med afledte muligheder for købmand og evt. andre mindre virksomheder.
- Kvalitetsboliger til leje er en mangelvare i Thy, og da der er kort afstand mellem Sennels og Thisted, forventer vi at det vil appellere til både indpendlere, familier med børn eller studerende samt enlige .
- Det samlede resultat skal være af en arkitektonisk kvalitet, der gør Sennels attraktiv for turister, og skal være en væsentlig indsats i forhold til at tegne byen overfor omverdenen.

### (RE)KREATIVT BYCENTRUM

Området ml. kirken, præstegården og legepladsen skal anvendes til mere end parkeringsplads for byens borgere og kirkegængere.

#### Torv

Græs og parkeringsarealet mellem kirke, legeplads og forsamlingshuset er i dag ikke et område, der indbyder til ophold og aktivitet ud over den begrænsede legeplads. Området ligger skønt med udsigt og læ og rummer derfor potentiale for et attraktivt torv og (re)kreativt bycentrum. Fx med plads til skaterramper, ny og tidssvarende legeplads for de yngste, borde, bænke, belysning, grillområde mv. Hvis en del af området kan overdækkes, kan det også anvendes til markeder o. lign.

## Trafikforhold

Der er også forskellige ideer til trafikforbedringer, som for eksempel nedklassificering af Sennelsvej og etablering af stillevej med beplantede område gennem byen, omkørsel for tung trafik ml. Momtoftvej og Hundalvej og forbedret adgangsvej til købmanden for varebiler samt bedre skiltning af byens faciliteter. Dette skal vurderes i forbindelse med udarbejdelse af planen for midtbyen.

## Mål:

- Etablering af torv på arealet mellem kirken, legepladsen og forsamlingshuset - evt. med mulighed for overdækning af dele af torvet
- Udbygning af stisystem i skoven overfor kirken - gerne i sammenhæng med sti mellem købmand og plejehjem
- Modernisering og evt. udbygning af forsamlingshuset i sammenhæng med torvet
- Fortov langs byens hovedgade
- Bedre legepladsfaciliteter for børn i alle aldre

## Indsatser:

- Udarbejdelse af overordnet plan for midtbyen vha. arkitekt/planlægger. (Der er givet tilsagn om LAG-midler til dette arbejde).
- Indsamle de nødvendige tilladelser, finansiering til udarbejdelse og realisering af torv-projektet
- Undersøge mulighederne for at lukke for/reducere trafik i Gadekærrets sydlige ende, som løber gennem 'Torvet'.
- I dialog med kommunens forvaltning og politikere undersøge mulighederne for realisering af de oprindelige ringsvejsplaner og efterfølgende nedklassificering af Sennelsvej til stillevej og etablering af fortove langs samme i hele byens længde.

## Effekter:

- Flere og bedre muligheder for ophold, leg og rekreative aktiviteter i midtbyen og deraf mere liv og socialt samvær i det åbne byrum.
- Sikrere og markant forbedrede trafikforhold for især de mindste trafikanter, mens også tung trafik undgår at skulle ind gennem byen.

## Byggegrunde

Det giver sig selv, at hvis det lykkes byen at tiltrække flere indbyggere, så vil det kræve flere boliger. Der er på tidspunktet for planens offentliggørelse ledige byggegrunde i Sennels. Dertil er arealet bag Kirstens Bakke lokalplan 7.B.7 og markarealet mellem Mallevej, Ved Engen og Sennelsvej, lokalplan 7.B.1. Ifølge kommuneplanrammerne udlagt til boligformål.

Fremtidige udstykninger andre steder i periferien af den nuværende by, vil kræve en ny lokalplan for området. Udviklingsplanen for Sennels er en naturlig ting at tage med i udarbejdelsen af en eventuel ny lokalplan, og det er Borger- og Udviklingsforeningens opgave at gøre forvaltning og politikere bekendte med udviklingsplanen.

Private jordejere, som ønsker at lave nye udstykninger, kan henvende sig til Borger- og Udviklingsforeningen for eventuel fælles dialog og proces med kommunen omkring det.

Målet er, at vi understøtter og hjælper til, så vi hele tiden har attraktive byggegrunde i byen, og at vi er i løbende dialog med kommunen omkring dette.



## FORSAMLINGSHUS

Forsamlingshuset har med sin historie og organisering en stor rolle i Sennels. I dag anvendes forsamlingshuset primært til fester, koncerter mv. i weekender. Det har været debatteret i processen, om byen er stor nok til at opretholde to samlingssteder (hal og forsamlingshus). Det er vores opfattelse, at forsamlingshuset rummer andre muligheder end hallen og dertil har en historie og herlighedsværdi ved sin beliggenhed med udsigt til kæret, som er værd at bevare. Huset rummer potentiale for mere aktivitet og kan udvikles, så borgere og foreninger i større grad finder det interessant at bruge huset til hverdag, så det ikke kun er en udlejningsejendom. Et medborgerhus mere end et forsamlingshus.

### Mål:

- Udvikle forsamlingshuset til "byens hus" som foreninger og private m.v. finder det naturligt at bruge i specielt hverdagene, hvor det ikke er udlejet.
- Udvikle og udvide bygningen, så der bliver mulighed for flere aktiviteter fx dagligstue, fredags-café, åbne værksteder, overnattende gæster mv. og så man mere oplever husets herlige placering, når man er i det.

### Indsatser:

- Hvis Borger- og Udviklingsforeningens medlemstal løftes, ønsker vi at overføre et tilskud til forsamlingshuset for at muliggøre, at det kan lejes billigt ud til byens foreninger.
- Borger- og Udviklingsforeningen beskriver i samarbejde med forsamlingshusets bestyrelse ønskerne til en om- og udbygning, som skal videreudvikles af en arkitekt som grundlag for at søge støtte udefra.
- En forudsætning er, at Forsamlingshuset ikke kun er et festlokale, men reelt fungerer som "byens forsamlingshus"/medborgerhus, som også anvendes i dagligdagene. Det er derfor en vigtig indsats i det kommende år, at motivere flere lokale foreninger og private til at bruge stedet.
- Tænke Forsamlingshuset med i udviklingen af den øvrige midtby, så udenomsarealerne medvirker til at gøre det mere attraktivt og naturligt at benytte.

### Effekter:

- At byens borgere opleve forsamlingshuset som en naturlig del af et aktivt liv i Sennels.
- Gøre det mere attraktivt for udlejning og mere attraktivt at bruge for folk i byen til flere formål. Det kan blive et naturligt sted for f.eks. musik-café, foredragsaftener m.m. som naturligt vil understøtte det sociale og kulturelle liv i Sennels.





## 4. AKTIVITETER VED FJORDEN OG I SKOV

Sennels har en unik placering lige ud til Limfjorden blot seks km fra Thisted centrum. Kun ganske få andre byer i Thy har dette. Men adgangsforholdene til de naturskønne områder ved fjord og skov er ikke gode nok for alle.

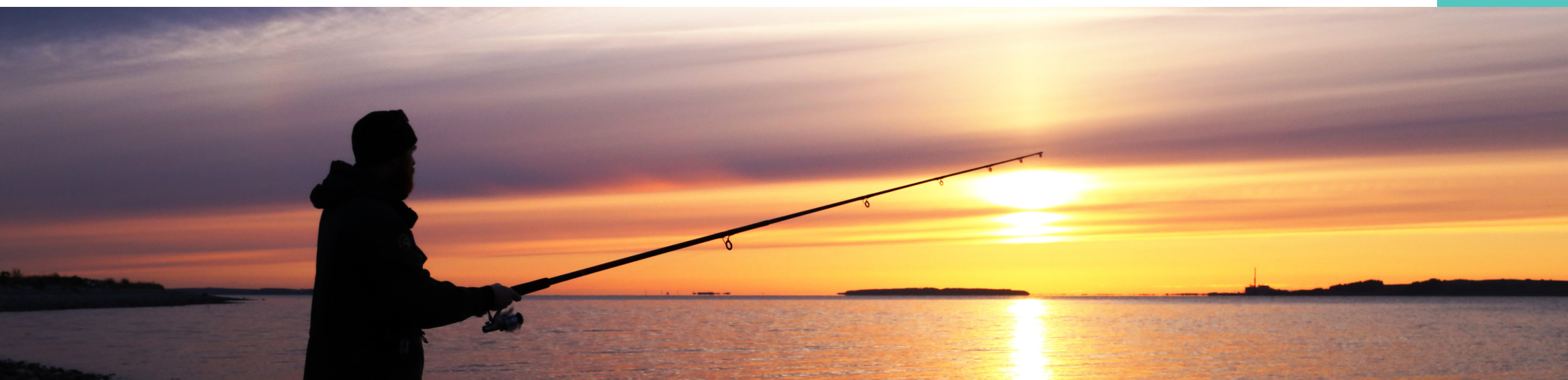
Vi ønsker at skabe bedre rammer og muligheder for alle for at bruge de skønne omgivelser, vi har, og de mange muligheder, der er fra gåture ved strand og i skov, over badning og sejlads i fjorden til mountainbiking i skovene.

### Mål:

- Lettere adgang til fjord og strand for kørestolsbrugere. Vi har fx i dag en handicapvenlig badebro, men adgangsforholdene fra parkering til badebroen er ikke specielt kørestolsvenlige.
- Øge kendskabet til og synligheden af naturskønne motionsruter til gang, løb og cykling.
- Øge mulighederne for maritime motions og idrætsaktiviteter i tilknytning til Malle Strand.
- Etablering af tidssvarende toiletforhold ved Malle Strand.

### Indsatser:

- Motionsbanen i skoven øst for byen istandsættes
- Knudsbjerg og Sennels Plantage er begge privatejede. Ejerne er åbne overfor forslag om stier el. andet aktivitetsskabende tiltag i skovene. Det vægtes i dialogen med skovejere, at aktiviteter i skovene foregår på naturens præmisser og under hensyntagen til vildtet.
- Udarbejdelse af kortmateriale, plancher og små foldere, der viser de sammenhængende veje og stisystemer mellem Eshøj Plantage, gennem og omkring Sennels og videre ud i Knudsbjerg plantage samt markerede forslag til ruter af forskellig længde. Kort/planche skal være synligt ved Malle Strand og ved Købmanden. Foldere i lommeformat kan ligge hos købmanden, på turistkontoret, være en del af en velkomstpakke til nytillflyttere mm.
- Malle Strand er om sommeren en naturligt samlingssted for byens borgere. Et afholdt område af alle. Men I vinterhalvåret, er det så som så med aktiviteterne ved og i fjorden. Udviklingsarbejdet skal derfor undersøge og afdække:





1. Efterspørgslen og potentialet for fx faciliteter til opbevaring af kajaker og surfskole og sejlads af forskellig art

2. Muligheder og rammerne for at realisering af mindre anlægningsarbejder ved stranden som fx. tidssvarende toiletfaciliteter ved Malle Strand og/eller lave kajak-halvtage ved fjorden.

- I samarbejde med lokale virksomheder og universitetsstuderende undersøge mulighederne for udvikling og etablering af et lavenergi varmtvandsbassin/jacuzzi/fjordbad i tilknytning til Malle Strand.
- Finde finansiering til en transportabel sauna, der fx ville kunne øge interessen for vinterbadning.
- Afholde aktivitetsdage for surf og kajak for at afdække interessen og potentialet i flere maritime aktiviteter.
- Der har i borgermøde-rækken været talt meget om en eventuel lystbådehavn ud for Sennels. Vi har vurderet, at en eventuel realisering af den idé vil ligge længere ude i fremtiden end den femårige periode, som planen her dækker. Vi anbefaler derfor, at indsatsen vedrørende havn i strategiperioden går på, at Borger- & Udviklingsforeningen undersøger de planmæssige, juridiske, økonomiske og tidsmæssige rammer for en eventuel realisering af et sådan projekt.

#### **Effekter:**

- Øge kendskabet til de muligheder der er ved fjord og skov
- Et større aktivitetsniveau ved fjorden både fælles og individuelt
- Øget interesse for at udvikle nye, sundhedsfremmende aktiviteter som fx vinterbadning
- Skabe mere fysisk aktivitet i naturen og derved understøtte at "Det skal være sundt at bo i Sennels for alle aldre".
- Hvis det viser sig muligt med et varmtvandsbassin kan det blive et nyt samlingssted hele året for folk i Sennels. Samtidig er det noget Sennels vil blive kendt for.









## 5. STORT FOKUS PÅ KOMMUNIKATION

Kommunikationsstrategien skal understøtte udviklingsplanens vision, mission og overordnede målsætning om at gøre Sennels tydelig i mediebildet og danskernes bevidsthed. Desuden sigter kommunikationsstrategien efter at udbygge og styrke den interne kommunikation i byen, så folk, der ikke bruger Facebook mm. bliver bedre inddraget.

### Mål:

- Minimum én historie om Sennels i landsdækkende medie(r) pr. år
- Minimum tre historier om Sennels i lokale medier (ugeaviser/lokalradio) i kvartalet
- Minimum fire historier om Sennels i regionale medier (dagblade, regionalradio/-tv) pr. år
- Reach på 5.000 pr. uge for sennelsby.dk på Facebook
- Produktion og udbredelse af en årsfilm over livet i Sennels. En ultrakort film målrette sociale medier. Film færdig forår 2016.
- 25.000 visninger af årsfilm via sociale medier
- Film anvendes af fx ejendomsmæglere i forbindelse med online boligannoncer for huse i Sennels
- Øget digital kommunikation med borgere, som ikke bruger Facebook mv.

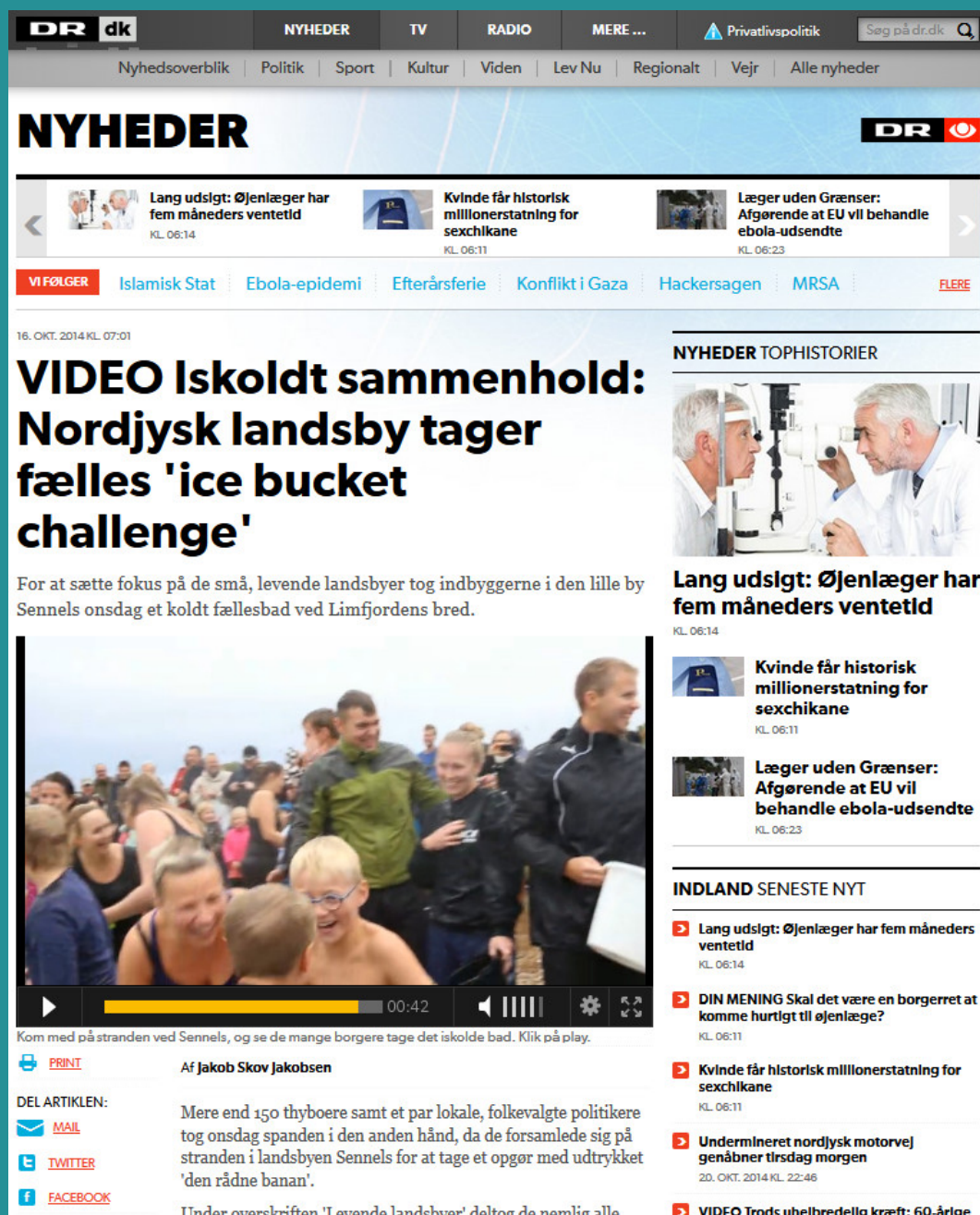
### Indsatser:

- Etablering af PR-gruppe med skrive- og fotografkompetencer (minimum fem personer).
- Redaktionsmøder efter behov, dog minimum tre gange om året.
- Etablering af meddelerkorps (minimum én ansvarlig i hver forening), som har til opgave at pitche historier videre til pressegruppen. PR-gruppen fordeler foreningerne imellem sig som kontaktpersoner for disse.
- Pressemeddelelse til lokale og regionale medier ved alle større, unikke begivenheder – fx Malle Strandfest, Pokalhåndboldkampe, trin i udviklingsprocessen – fx når udviklingsplanen er klar, første spadestik osv.
- Små artikler + fotos til ugepressen med foromtaler/reportager af mindre begivenheder, som medierne ikke selv dækker. Fx juleoptog, gymnastikopvisninger o. lign. kan suppleres med video.
- Solopitch til udvalgte medier ved udvalgte historier – fx trin i udviklingsprocessen, tour de Sennels, herremadlavning, ”dårlig normering” etc.
- Udarbejdelse af præsentationsmateriale af Sennels, fx flyers og foldere. Indhold: Fotos, årskalender, mennesker, fakta. Til brug overfor nyttilflyttere, hos ejendomsmæglere o. lign.
- Redesign af byens hjemmeside med større interaktion med sociale medier. Herunder ”Oprydning” i byens forskellige Facebook-sider og en samling af flere informationer på færre sider.
- Etablering af digitale infopunkter (skærme), der hvor folk færdes i byen. Indhold på skærmene er feeds fra Sennels’ sider på Facebook og andre sociale medier, by-kalender med kommende arrangementer mv. Førsteprioritet er en skærm ved Købmanden dernæst skolen, hallen og på sigt evt. ved forsamlingshuset el. andre steder. Analoge kanaler som blade, flyers

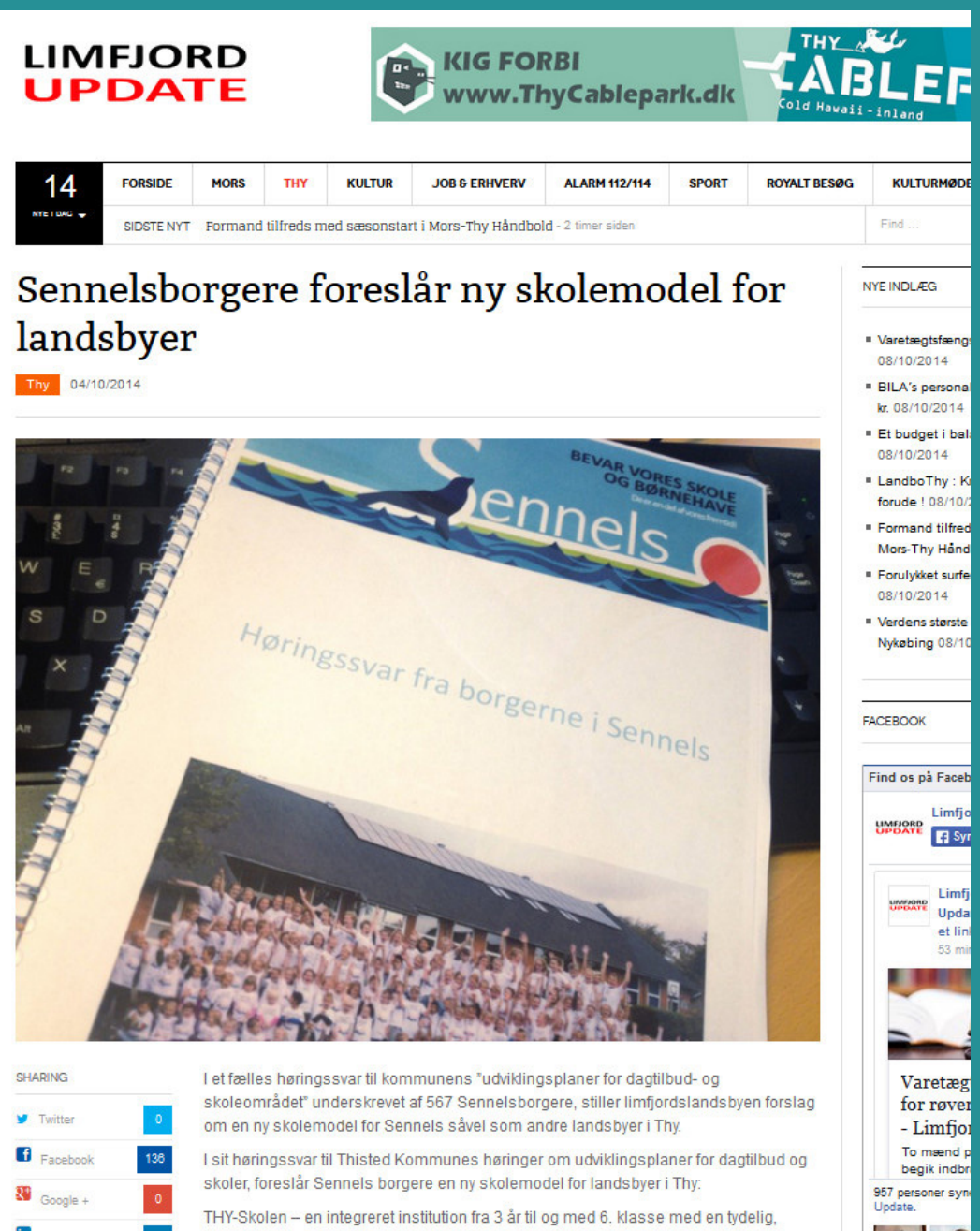
osv. kan ikke følge med, alt det, der sker i Sennels. Men det kan de sociale medier. Derfor vil skærmene give de borgere, som ikke selv er på Facebook el. andre sociale medier, en bedre mulighed for at "følge med" i alt det, der foregår.

### Effekter:

- Kommunikationsstrategien understøtter udviklingsplanens overordnede vision og målsætning om øget bosætning
- Kendskabet til og bevidstheden om Sennels og byens værdier øges hos målgrupperne.
- Kendskabet til og bevidstheden om aktiviteter, udvikling og arrangementer i byen øges blandt alle byens borgere.
- Bevidstheden om at få de gode historier ud over rampen øges hos byens foreninger, virksomheder, borgere og institutioner.



The screenshot shows the DR.dk news website. The main headline is "VIDEO Iskoldt sammenhold: Nordjysk landsby tager fælles 'ice bucket challenge'". Below the headline is a video player showing a group of people participating in an ice bucket challenge. The article text mentions that 150 residents and local politicians gathered on the beach in Sennels to support the challenge. The page also features a sidebar with "NYHEDER TOPHISTORIER" and "INDLAND SENESTE NYT".



The screenshot shows the Limfjord Update news website. The main headline is "Sennelsborgere foreslår ny skolemodel for landsbyer". The article text describes a joint response from 567 Sennels residents to the municipality's development plans, proposing a new school model for the village. The page includes a sidebar with "NYE INDLÆG" and a "SHARING" section with social media links.



## 6 ■ ORGANISERING: OPRETTELSE AF SENNELS BORGER- OG UDVIKLINGSFORENING

I planen indgår, at Sennels Borgerforening og Sennels Udviklingsråd smeltes sammen til Sennels Borger- og Udviklingsforening. Det sker for at opruste Sennels til at kunne arbejde konstruktivt og med bred tilslutning for fælles mål, for at kunne arbejde med kommunen og for at skabe en koordination, der skal gøre det lettere at få penge udefra. Sennels Borger- og Udviklingsforening er det sted, hvor arbejdet med de projekter, der skitseres i planen, foregår.

Foreningens forskellige underudvalg skal arbejde med de enkelte projekter, og det er bestyrelsen for Borger- og Udviklingsforeningen som er overordnet ansvarlig over for alle i Sennels. Borgerne sætter med tilsagnet til planen rammerne for, hvad Borger- og Udviklingsforeningen skal arbejde frem imod i de kommende år. Udviklingsplanen her har i udgangspunktet et fem-årigt sigte, og vil hvert år blive evalueret og eventuelt justeret.

### Mål:

- At skabe Sennels Borger- og Udviklingsforening som en stærkere spiller i arbejdet for landsbyens trivsel og udvikling.
- Fra en medlemsprocent på 33 vil vi gerne over 1-2 år nå op over 90% af byens husstande.

### Indsatser:

- Stille forslag om, at Sennels Borger- og Kulturforening ændrer navn til Sennels Borger- og Udviklingsforening. Bestyrelsen får støtteudvalg indenfor kommunikation, finansiering og medlemmer. Reglerne for aktivitetsudvalg modificeres en smule, så aktivitetsudvalg der ønsker økonomisk uafhængighed skal have valgt deres udvalgsmedlemmer en gang årligt af foreningens medlemmer. Som noget nyt oprettes nye udviklingsudvalg, der skal stå for udvikling af byens forskellige projekter. For at koordinere foreningernes ønsker laver vi et foreningsudvalg, hvor alle foreninger, der er medlem af Borger- og Udviklingsforeningen har ret til en repræsentant.
- Fortsætte med at udvikle netværket af vejrmænd som lokale kontakter i landsbyen, og byens flagmænd.
- Hvert år vil vi gennem vejrmændene og ved en kampagne op til Malle strandfest forsøge at få alle i byen som medlemmer. Betalingssystemet skal smidiggøres. Med til dette hører, at vi har startet et medlemsregister, som fortsat skal udvikles. Om 1-2 år vil vi gerne, at alle ved, at det er Borger- og Udviklingsforeningen der står bag udviklingsarbejdet, forsamlingshuset, badebroen, strandfesten, flag-allé og de årligt tilbagevendende sociale arrangementer, så man automatisk identificerer sig med Borger- og Udviklingsforeningen når man bor i byen.

### Effekter:

- Folk i Sennels vil blive mere opmærksomme på det arbejde, der bliver gjort i foreningen, kunne se sig selv i det, føle sig inddraget, og være glade for de resultater, der med tiden bliver skabt. Og derved øge tilslutningen til Sennels Borger- og Udviklingsforening (SBU).
- Et nyt og stærkere mandat og organ til fx at lave nye områdeplaner i samarbejde med kommunen eller forhandle køb af bygninger. Det er mere entydigt hvem kommunen eller andre skal henvende sig til i byen.
- Lette ansøgninger til fonde ved at de kan se, at byen står samlet bag udviklingstiltagene.

## 7. STÆRKERE FINANSIERING

I en landsdel med overordnet affolkning er det vigtigt for Sennels at byen løbende udvikles, hvis vi på længere sigt vil have mulighed for at beholde skole, børnehave og købmand. Vi ønsker derfor at skabe en kapital, der er byens egen.

### Mål:

- Målet er, at skaffe finansiering/samarbejdspartnere til at realisere udviklingsplanens indsatser og anlægsarbejder - herunder flere lejeboliger.

### Indsatser:

- Først og fremmest skal der stiftes en almennyttig fond/forening, der har til formål at udvikle Sennels. Ønsket er at gøre det muligt at indsamle enkeltdonationer til specifikke projekter, som er beskrevet her i udviklingsplanen.
- Derudover etableres der et anpartsselskab, der har til formål at investere i f.eks. forfaldne ejendomme, der trænger til renovering med henblik på enten nedrivning el. restaurering og efterfølgende udleje/salg. Selskabet vil kunne vælge, at give lejer forkøbsret til ejendommen.
- Finansieringsudvalget vil i dialog med Borger- og Udviklingsforeningen udarbejde et forslag til en kontingentmodel, der kan tilvejebringe midler til de mindre poster i udviklingsarbejdet. Forslaget forventes fremlagt ved næstkommende generalforsamling i borgerforeningen jvf. afsnit 7 om organisering.

### Effekter:

- Økonomisk frihed og grundlag for at kunne gennemføre de projekter - store som små -, som er skitseret i udviklingsplanen.
- Det bliver naturligt for alle at bidrage - via sit medlemskab i Borger- og Udviklingsforeningen - til byens udvikling.





A white rectangular sign with black text is mounted on wooden posts in a grassy field. The sign reads 'Byggegrunde til salg Tlf. 97985100'. In the background, there are several houses, including a large brick house with a dark roof and a white balcony, and a smaller white house. The sky is clear and blue.

**Byggegrunde  
til salg  
Tlf. 97985100**

*"HER ER MINE RØDDER, OG JEG ØNSKER AT GIVE MINE BØRN DEN SAMME TRYGGE OG GLADE OPVÆKST, SOM JEG SELV HAR HAFT I SENNELS."*